

Revizyon No:	01
Revizyon Tarihi:	20.06.2022

## SASA POLYESTER SAN. A.Ş.

### Mevcut İşletmeler ve Yeni Yatırımlar

#### Teknik Olmayan Özet

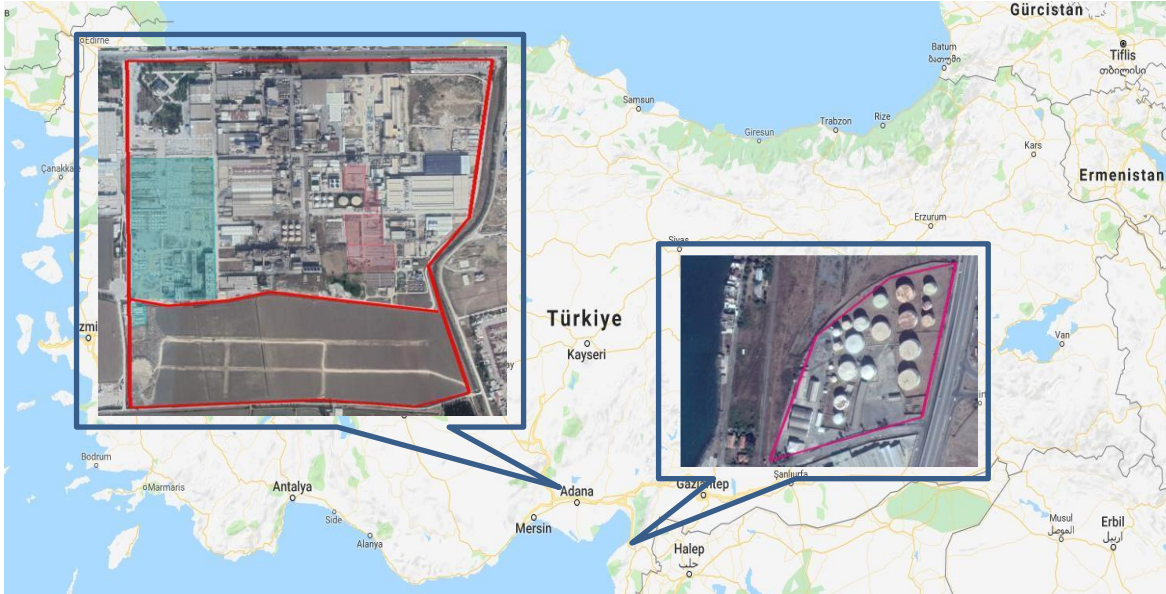
### 1. SASA Hakkında

Polyester sektöründeki üretimine 1966 yılında başlayan SASA; kurulduğundan bu yana, aralıksız yatırımlarıyla, hızlı büyüme sürecini hep sürdürdü.

SASA mevcut tesislerinde polyester elyaf, filament, polyester bazlı polimerler, ara ürünler ve özellikli ürünler üretmektedir ve dünyanın önde gelen üreticilerindedir. Güçlü bir pazar ağı olan SASA mevcut tesislerinde piyasa talebi, tesis iyileştirme çalışmaları gibi durumlar karşısında kapasite artırımını veya ilave tesis, ek ünite gibi yatırımlar yapmaktadır.

Şirket, ISO 9001 Kalite Yönetim Sistemi, ISO 14001 Çevre Yönetim Sistemi, ISO 45001 İş Sağlığı ve Güvenliği Sistemi, ISO 27001 Bilgi Güvenliği Yönetim Sistemi ve ISO 50001 Enerji Yönetim Sistemi belgelerine sahiptir.

SASA'nın Adana'da sahip olduğu 2.181.000 m<sup>2</sup> alan üzerinde bulunan entegre üretim tesisleri ve merkez işyeri, İskenderun'da 55.625 m<sup>2</sup> alanda bulunan kendi hammadde depolama tesisi, İstanbul ve Ankara'da irtibat büroları bulunmaktadır.



Şekil 1: SASA Adana ve İskenderun Tesisleri

Revizyon No:	01
Revizyon Tarihi:	20.06.2022

## 2. Yatırımlar Hakkında

Yatırımlarla büyüyen SASA, 2021 yılında inşası başlayan PTA Üretim Tesisi Projesi'nin ardından Adana tesisinde 2 büyük proje ile yatırımlarına devam etmektedir. Bu yatırımlar elyaf ve pet cips üretim tesislerini kapsamaktadır. Ayrıca, Adana merkez sahamızda 2022 yılında devreye alınması planlanan Güneş Elektrik Santrali'nin (GES) kurulmasına karar verilmiştir.

### 2.1 PTA Üretim Tesisi Projesi

PTA Üretim Tesisi Projesi'nin planlanmış olan kapasitesi yılda 1.5 milyon ton olup, üretilecek olan saflaştırılmış tereftalik asit (PTA) mevcut tesisin hammadde ihtiyacını karşılayacak ve ilave yatırımlar devreye alınana kadar fazla kısmın satışı gerçekleştirilecektir.

### 2.2 Elyaf Üretim Tesisi

1100 ton/gün ve 100 ton/günlük polimer üretim kapasiteleri ile Elyaf Üretim Tesisleri'nin kurulması planlanmaktadır. Elde edilen polimer ile 1150 ton/gün mono, bico, renkli ve low melt elyaf üretilecektir. Ayrıca, opsiyon olarak 700 ton/gün tekstil cipsi üretilebilecektir.

### 2.3 Pet Cips Üretim Tesisi

Pet Cips Üretim Tesisi, 1050 ton/gün polimer üretim kapasitesine sahip olacaktır. Elde edilen polimer 900 ton/gün PET resin şişe cipsi ve 1050 ton/gün PET tekstil ve/veya film cipsi üretiminde kullanılacaktır.

### 2.4 Güneş Enerji Santrali (GES)

Adana merkez sahamızdaki binaların çatılarına 2022 yılında devreye alınmak üzere yıllık 28.000 MWh enerji üretimi sağlayacak Güneş Elektrik Santrali (GES) yatırımı yapılmasına karar verilmiştir.

## 3. Çevresel ve Sosyal Çalışmalar

PTA Üretim Tesisi Projesi'nin önerilen finansal yatırım programı için bağımsız çevresel sosyal danışman olarak Ramboll UK Limited tarafından bir Çevresel ve Sosyal Durum Tespiti (ÇSDT) çalışması taslağı oluşturulmuştur. Taslak ÇSDT raporuna göre, IFC Çevresel ve Sosyal Standartlar, Ekvator Prensipleri 4 (EP4) kapsamında PTA Üretim Tesisi Projesi A kategori olarak sınıflandırılmıştır.

## 4. Dokümanın Amacı

Bu doküman teknik olmayan bir özettir. Teknik olmayan özet dokümanı, proje hakkında bir değerlendirme sunarak, Çevresel ve Sosyal Durum Tespiti çalışmasının çıktılarının özetini içermektedir.

Revizyon No:	01
Revizyon Tarihi:	20.06.2022

## 5. ÇSDT Çalışmasının Kapsamı

Çevresel ve Sosyal Durum Tespiti (ÇSDT) – Adana’da üretim ve yatırım sahalarında gerçekleştirilmiştir. Belirtilen aşamalara ilişkin yürütülen aktiviteler aşağıdaki gibidir;

- Proje’nin ulusal mevzuata, IFC Performans Standartları (2012)’na, IFC Çevre, Çalışan Sağlığı ve Güvenliği (ÇÇSG) Kılavuzları (sektöre özgü ve genel)’na, Dünya Bankası Grubu EHS kılavuzu (2007) ve Ekvator Prensipleri 4 (EP4)(2020)’e (“Uygulanabilir Standartlar”) uygunluğunun değerlendirilmesi amacıyla boşluk analizi gerçekleştirilmesi,
- Uygulanabilir Standartlar’a uygunluğun değerlendirilmesi için çeşitli çevresel ve sosyal dokümanların değerlendirilmesi,
- Belirlenen boşlukların nasıl kapatılacağına dair öneriler ve Proje’nin Uygulanabilir Standartlar’ı karşılaması için gerekli olan ilave değerlendirmeleri ve toplanması gereken ilave verileri içeren bir ön Çevresel ve Sosyal Aksiyon Planı’nın hazırlanması.

## 6. ÇSDT Aksiyon Planları

Çevresel ve Sosyal Durum Tespiti (ÇSDT) kapsamında çevresel ve sosyal etkilerin azaltılmasına yönelik aksiyon planları oluşturulacaktır. Başlıca konular aşağıdaki gibidir;

Tablo 1: Çevresel ve Sosyal Durum Tespiti Aksiyon Listesi

Sıra No	Konu/Bulgu	Alınması gereken aksiyonlar
1	Çevresel ve Sosyal Etkilerin Analizi ve Yönetimi	a) Aşağıda verilen çevresel ve sosyal yönetim planlarının kontrolü, İklim Değişikliği Risk Analizi (CCRA), Yaşam Döngüsü Analizi ve İnsan Hakları Taraması raporunun oluşturulması,  ✓ Çevresel Sosyal Yönetim Planı ✓ Sağlık ve Güvenlik Yönetim Planı ✓ Tehlikeli Madde Yönetim Planı ✓ Atık ve Atıksu Yönetimi Planı ✓ Şikayet Prosedürü (İç ve Dış) ✓ Paydaş Yönetim Planı ✓ İşçi Konaklama Planı ✓ Yüklenici Yönetim Planı ✓ Acil Duruma Hazırlık ve Müdahale Planı ✓ Hava Kalitesi Yönetim Planı ✓ Toplum Sağlığı, Güvenliği ve Emniyeti Planı ✓ Kültürel Miras (Tesadüfi Keşif) Prosedürü ✓ İnsan Kaynakları Yönetim Planı ✓ Üst Toprak Yönetim Planı

Revizyon No:	01
Revizyon Tarihi:	20.06.2022

		<ul style="list-style-type: none"><li>✓ Biyoçeşitlilik Yönetim Planı</li><li>✓ Trafik Yönetim Planı</li><li>✓ Eğitim Planı</li><li>✓ Gürültü Yönetim Planı</li><li>✓ Güvenlik Yönetim Planı</li><li>✓ Su Kaynakları Yönetim Planı</li><li>✓ Kamp Alanı Yönetim Planı</li><li>✓ İklim Değişikliği Risk Analizi Raporu</li><li>✓ İnsan Hakları Taraması Raporu</li><li>✓ Yaşam Döngüsü Analizi</li></ul> <p>b) Müteahhitlerin inşaat sahalarındaki Çevresel ve Sosyal Yönetim Sistemi uygulamalarının denetlenmesi, tatbikat ve eğitimlerle iyileştirilmesi, performanslarına göre ödül/yaptırım sisteminin uygulanması</p>
2	Şirket içi ve şirket dışı şikayetlerin yönetimi	<p>Dilek, şikayet, öneri takip ve değerlendirme prosedürünün aşağıdaki konuları açısından kontrol edilmesi söz konusudur:</p> <ul style="list-style-type: none"><li>✓ İsimsiz olarak alınan şikayetlerin, isimsiz olmayan şikayetlerle aynı şekilde değerlendirilmesi,</li><li>✓ Dilek/şikayet/öneri formlarının saha içinde, kapılarda, etki alanındaki mahallelerde ve şirketin internet sitesinde ulaşılabilir olması,</li><li>✓ Tüm şikayetlerin kişisel verilerin gizliliği esasına dayanacak şekilde değerlendirilmesi,</li><li>✓ Sözlü şikayetlerin de, şikayetlere yönelik sunulan çözümlerin daha iyi takip edilmesi ve şikayet mekanizmasının verimliliğinin değerlendirilmesi için kayıt altına alınması,</li><li>✓ Etki alanındaki mahallelerin muhtarlıklarına projenin dilek, şikayet, öneri mekanizması hakkında posterler asılması,</li><li>✓ Şikayet veya ilgili herhangi bir uygunsuzluğa ilişkin alınması gerekli aksiyonlara dair, durumun ciddiyetine uygun olarak kapatılma sürelerinin belirlenmesi,</li><li>✓ Şikayetçiler, şikayeti gönderdikten sonraki 5 gün içerisinde SASA'nın şikayeti aldığına dair yanıt alması.</li></ul>

Revizyon No:	01
Revizyon Tarihi:	20.06.2022

3	Çevre, atık ve atıksu yönetimi	<p>a) Operasyonel Kaynak Verimliliği Planı oluşturularak atık oluşumunun ve emisyonların azaltılması.</p> <p>b) Yeni yatırımlar ve kapasite artırımları için atıksu arıtma tesisi proje onayı, atıksu arıtma tesisi kimlik belgesi ve devreye alınmasını takiben çevre izin ve lisansı yenilenmesi.</p> <p>c) İklim değişikliğinden kaynaklı işletme fazını kapsayan operasyonel su kaynakları yönetim planlamasının yapılması ve atık su geri kazanım oranının ÇSED raporunda belirtilmesi.</p> <p>d) Yüklenici firmalarının her yıl atık azaltım hedefi oluşturması ve bu hedeflere paralel olarak sahalardaki tek kullanımlık plastiklerin vb. azaltılması.</p> <p>e) Yeni yatırımlar kapsamındaki bacalar/emisyon kaynaklarının, ulusal mevzuat yükümlülükleri ve ilgili IFC ÇÇSG kılavuzları ile uyumlu olması.</p>
4	Çevre, atık ve atıksu yönetimi	<p>a) İnşaat ve işletme dönemlerinde, proje tanıtım dosyalarında sunulan taahhütler ve yasal IFC limitleri ile uyumun gösterilmesi amacı ile yeni yatırımlara en yakın tesis sınırında gürültü izleme çalışmalarının gerçekleştirilmesi ve gece çalışmalarında ışık kirliliğinin kontrol altına alınması.</p> <p>b) Kapasite artırım sonrasında, atıksu arıtma tesisi çıkış suyu kalitesinin ulusal ve ilgili IFC ÇÇSG kılavuzlarındaki deşarj limitleri ile uyumlu olması.</p> <p>c) Tesis'in yeraltı suyu açısından mevcut durumunun değerlendirilmesi amacı ile su kaynakları analizini, yeraltı suyu kuyularının analizini içeren Hidrojeolojik Raporu'na İklim Değişikliği Çalışma Raporu'nda atıfta bulunulması.</p>

Revizyon No:	01
Revizyon Tarihi:	20.06.2022

5	Kimyasallar ve tehlikeli madde yönetimi	<p>a) Yatırımlar öncesi tehlikeli maddeler ve tehlikeli atıklar için zorunlu mali sorumluluk sigorta poliçesi yenilenmeli.</p> <p>b) Kimyasal geri kazanımı yapılan proseslere İklim Değişikliği Risk Analizi ve Yaşam Döngüsü Analizi raporlarında atıfta bulunulması,</p> <p>c) Sahada mevcut olan döküntü kiti sayısının çeşitli alanlarda arttırılması.</p>
6	İş sağlığı ve güvenliği planı	<p>a) HAZOP çalışmalarını takiben Operasyonel Acil Durum Hazırlık ve Müdahale Planı'nın güncellenmesi,</p> <p>b) Riskli çalışma alanlarında termal konfor, aydınlatma ve gürültüye maruziyet koşullarının kontrol edilmesi, operasyonel gürültü azaltım metotlarının tespit edilmesi,</p> <p>c) Sahada uygulanmakta olan COVID-19 önlemlerinin yönetim planlarına detaylı olarak ilave edilmesi,</p> <p>d) Tesis çalışanlarının Etiketle-Kilitle-Emniyete Al-Dene (EKED) eğitimlerinin yenilenmesi ve EKED sistemine ilişkin herhangi bir eksik uygulamanın tespiti için periyodik denetimlerin gerçekleştirilmesi.</p>
7	Paydaş katılımı	<p>a) Paydaş şikayet mekanizmasını, dış iletişim prosedürlerini, bilgi paylaşım detaylarını, toplantı sıklıklarını ve planlanan katılım faaliyetlerini kapsayan Paydaş Katılım Planı'nın güncellenmesi.</p> <p>b) Paydaş Katılım Planı'nın şeffaf olması açısından paydaşlarla yapılan toplantıların kayıtlarını içeren dış iletişim raporlarının Şikayet Yönetim Planı'nın Ekler kısmına ilave edilmesi,</p> <p>c) Etki alanındaki topluluklar için öneri, dilek, şikayet mekanizmasının okuma yazması olmayan, Suriyeli vb. hassas gruplar için kolaylıkla ulaşılabilir kılınması.</p>

Revizyon No:	01
Revizyon Tarihi:	20.06.2022

## 7. Paydaş Katılım Süreci

SASA, üretim tesisi kapasite artışı projelerinden doğrudan veya dolaylı olarak etkilenen kişi veya grupların sürekli katılımını sağlamak için Paydaş Katılım Planına sahiptir. Bu plan; bireyler, yerel yönetimler, resmi kurumlar, sivil toplum kuruluşları, vb. paydaşlarla iletişimin sağlanmasını, proje ile ilgili gelişmelerin duyurulmasını, şikayet ve önerilerin kayıt altına alınmasını ve nasıl yönetileceğini içermektedir.

## 8. Paydaşların Şikayet/Görüş Bildirim Mekanizması

SASA paydaş katılımı ile bireylere, gruplara ve topluluklara görüş bildirme imkanı sunacaktır. Paydaş görüşleri e-posta veya mektup şeklinde aşağıdaki iletişim adreslerine gönderilebilecektir;

### **SASA Polyester Sanayi A.Ş.**

**Adres:** Sarıhamzalı Mah. Turhan Cemal Beriker Bulvarı No:559 Seyhan, Adana

**Telefon Numarası:** +90 322 441 00 53

**İrtibat Kurulacak Kişi:** Ayben Erdem, Halkla İlişkiler Temsilcisi ve Yönetim Kurulu Asistanı

**Email Adresi:** info@sasa.com.tr

**Kurumsal İnternet Sitesi:** www.sasa.com.tr